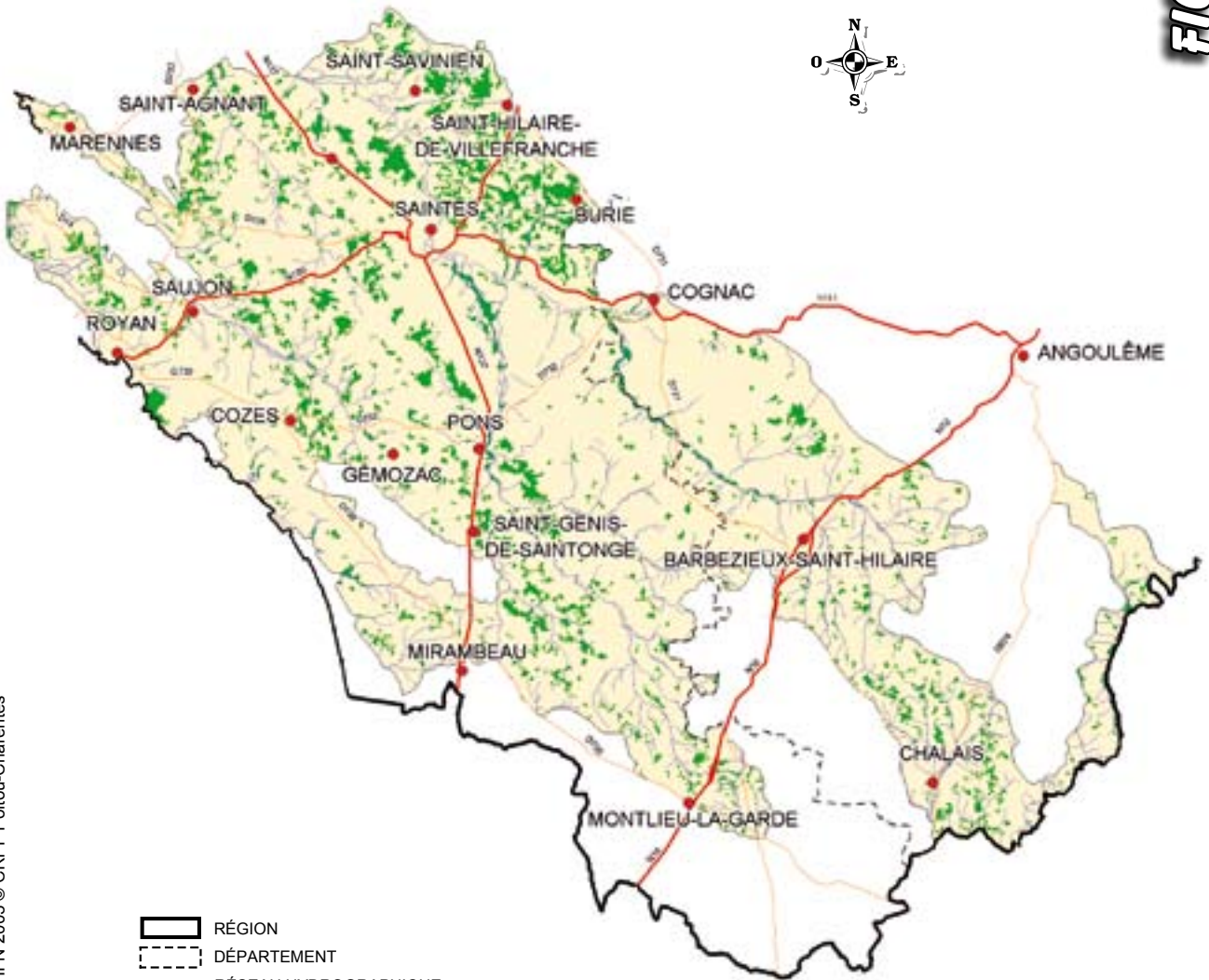








CHAMPAGNE CHARENTAISE ET SAINTONGE

FICHE RÉGION



-  RÉGION
-  DÉPARTEMENT
-  RÉSEAU HYDROGRAPHIQUE
-  ROUTES NATIONALES
-  ROUTES DÉPARTEMENTALES
-  MASSIFS FORESTIERS DE PLUS DE 10 HA

0 15 30
Kilomètres



Données : © IGN Paris - BD CARTO© 2003 © IFN 2003 © CRPF Poitou-Charentes

Centre Régional de la Propriété Forestière de Poitou-Charentes

La Croix de la Cadoue - BP 7 - 86240 SMARVES

Tél. : 05 49 52 23 08 - Fax : 05 49 88 59 95 - Courriel : poitou-charentes@crpf.fr



*La Forêt
notre savoir-faire.*

La Croix de la Cadoue - BP 7 - 86240 SMARVES



Géologie

Calcaires et marnes du Crétacé recouverts localement en Saintonge par des dépôts sablo-argileux du tertiaire.

Pédologie

On rencontre principalement quatre types de sols dans la région naturelle de la Champagne charentaise et Saintonge :

- Sols typiques des Champagnes
Ce sont des rendzines de couleur grise et à texture argileuse ou limono-argileuse riches en graviers ou pierres calcaires. Ces terrains ont un pH élevé (> à 7) et sont caractérisés par la présence de calcaire actif et souvent de faibles réserves hydriques.
- Sols des terres marneuses du pays bas de Matha
Ce sont des sols du type brun calcaire, issus de l'accumulation d'argiles et de limons sur une grande profondeur dans des dépressions topographiques. Terrains riches à pH élevé (> à 7) et à réserve utile importante mais souvent hydromorphes.
- Sols typiques des Groies
Du type rendzine, ces terrains sont composés d'argiles riches en oxyde de fer qui leur donnent leur couleur ocre. Sols argilo-calcaires riches, à pH élevé (> à 7) mais à faibles réserves hydriques. Risques de chlorose importants.
- Sols des landes
Sols lessivés à textures sableuses dominantes. Acides (pH < 5) et de fertilité faible, ils sont souvent pauvres en humus avec une réserve hydrique faible. Ces terres de landes se rencontrent uniquement en Saintonge sur de petites zones.

Relief

Plateau fortement vallonné, dont l'altitude varie du niveau de la mer entre Mortagne sur Gironde et Royan (17) à 192 mètres à Villebois Lavalette (16). Présence de plusieurs vallées s'écoulant vers l'ouest (Charente, Né, Seugne, Seudre, ...) et vers le sud dans la partie Est de cette région (Nizonne, Tude, ...).

D

Données climatiques

Pluviométrie

Moyenne annuelle comprise entre 700 et 1 050 mm. Déficit hydrique souvent constaté en juin, juillet et août (moins de 50 mm d'eau / mois).

Température

Moyenne annuelle voisine de 12°, avec comme extrêmes constatés -20° et +39°. Nombre moyen annuel de jours de gel compris entre 36 et 67 jours, s'étalant de la mi-septembre à la fin-mai.

Ensoleillement

De 2 170 h/an sur la façade atlantique à 1 880 h/an en bordure de la Dordogne.

Vents

Supérieurs à 80 km/h : de 13 jours par an en moyenne à l'ouest à 4 jours à l'intérieur des terres. Vents orientés principalement à l'ouest.

Références climatiques

Station Météo	T° maxi (date)	T° mini (date)	Pluviométrie	(fourchette annuelle)	Gel	
					Nb jours	Amplitude
Châteaubernard (16)	+38°6 (07/82)	-17°5 (01/85)	791 mm	(695-854)	36	12/10 10/05
Tour Blanche (24)	+39° (08/98)	-20°6 (01/87)	943 mm	(830-1055)	67	11/09 23/05

S

Stations forestières

Absence de catalogue.

S

Synthèse

Région située sur un substrat calcaire ayant donné des sols très divers aux potentialités forestières souvent faibles, hormis en Saintonge centrale.

Globalement, dans cette zone fortement agricole (vigne, céréales,...), la forêt se situe dans les secteurs les plus ingrats (coteaux, sols superficiels, ...). Toute mise en valeur devra s'attacher à déterminer la profondeur du sol colonisable par les racines, son pH sur différents horizons et à estimer la charge en cailloux du terrain.



F forêt et territoire

Dans cette région peu boisée, les bois de la Saintonge représentent les ¼ de la surface forestière. La forêt est essentiellement privée. Elle y est fortement morcelée.

Taux de boisement	12,7 %
Surface productive	46 067 ha
Part de la forêt privée	99 %

Surface des landes	2 995 ha
Surface arborée (hors production)	1 390 ha
Part des peuplements mélangés	79,6 %
Part des essences exotiques acclimatées	4,7 %

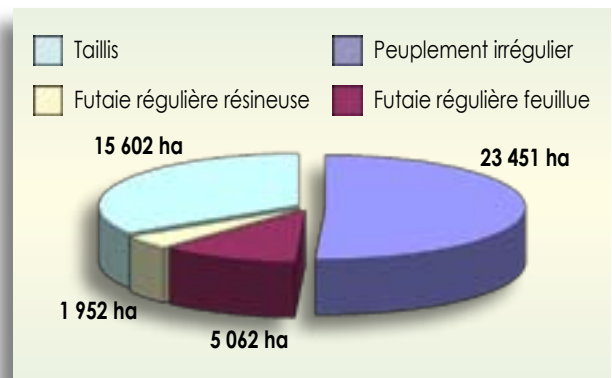
Des coteaux boisés, des massifs de faible étendue, quelques éléments linéaires et des fruitiers isolés dans les champs et aux bouts des vignes sont les éléments importants du paysage de cette région. Les essences indigènes feuillues sont largement dominantes et très fréquemment en mélange.

E sences et peuplements forestiers

Essences	Chêne sessile	Chêne pédonculé	Chêne pubescent	Autres chênes	Châtaignier	Charme	Frêne	Autres feuillus	Total feuillus
Surfaces	5 566 ha	20 886 ha	4 751 ha	749 ha	4 133 ha	527 ha	2 258 ha	3 538 ha	42 408 ha

Essences	Pin maritime	Pin laricio	Autres résineux	Total résineux
Surfaces	2 783 ha	304 ha	572 ha	3 659 ha

Plus de 90 % des peuplements de la Champagne charentaise et Saintonge sont à dominante feuillue et les chênes en constituent les trois quarts. Le Châtaignier y est également très présent ainsi que certains feuillus précieux (Frêne, noyers, Merisier, ...). Les mélanges taillis-futaie ainsi que les taillis simples occupent plus des 4/5^{èmes} de la surface forestière.



P roductivité forestière

Productivité des essences au sein de différentes structures (Source SERFOB 2004)

Peuplements	Taillis		Futaie régulière		Futaie irrégulière		Mélange futaie et taillis	
	Surface	m ³ /ha/an	Surface	m ³ /ha/an	Surface	m ³ /ha/an	Surface	m ³ /ha/an
Chêne sessile	728 ha	ns	583 ha	ns	128 ha	ns	4 127 ha	2,83
Chêne pédonculé	3 899 ha	2,85	3 161 ha	4,47	378 ha	ns	13 448 ha	2,96
Chêne pubescent	2 229 ha	2,38	306 ha	ns	182 ha	ns	2 034 ha	2,40
Châtaignier	3 454 ha	8,00	298 ha	ns			381 ha	ns
Pin maritime			1 349 ha	8,66			1 388 ha	3,66

ns : non significatif : la faible surface du peuplement rend le chiffre de la productivité non valide statistiquement

La productivité des chênes au sein des taillis simples est faible. A contrario, les châtaigniers en taillis fournissent un rendement matière intéressant sur les sols qui leurs conviennent.

La productivité matière des essences feuillues est plus forte en futaie qu'en taillis. Outre le volume, il importe de souligner que c'est en futaie que le m³ produit est le plus rémunérateur. Le Pin maritime, avec 8,6 m³/ha/an présente une bonne productivité.

Quant aux mélanges taillis-futaie, la productivité est donnée par essence prépondérante (strate futaie et strate taillis confondues). La faiblesse des chiffres semble liée à la pauvreté des peuplements en tiges de futaie. En effet, les deux tiers des peuplements à chênes dominants présentent une surface terrière (indicateur de richesse) inférieure à 5 m². Elle est également liée à l'absence de prise en compte des autres essences en mélange. En effet, pour les peuplements à Chêne pédonculé dominant, la productivité totale (toutes essences confondues) est de 6 m³/ha/an. Lorsque les essences sont bien adaptées au terrain, ces peuplements présentent généralement d'intéressantes potentialités d'amélioration, tant quantitatives que qualitatives, moyennant une sylviculture adaptée.



Pour chacun des principaux types de sols rencontrés, le tableau ci-dessous propose un classement des essences qui présentent un intérêt économique avéré (++) , ou moindre (+).

Nom des essences	Type de sol rencontré sur la parcelle			
	Sols des Champagnes	Sols des terres marneuses	Sols des Groies*	Sols des landes
Cèdre	+	+	+	
Châtaignier			(+)	+
Chêne pédonculé	+	+	+	+
Chêne rouge d'Amérique				++
Chêne sessile	+	+	+	++
Grands érables	+	+	+	
Frêne	+	+		+
Merisier	+	+	(+)	+
Noyers	++	++	++	
Pins laricio de Corse ou de Calabre	++	++	+	
Pin maritime				++
Robinier faux acacia				+

Il est possible d'utiliser des essences dites secondaires ou d'accompagnement, dont les plus représentatives pour la région naturelle de la Champagne charentaise et Saintonge sont les suivantes :

- Zone acide : Bouleau, Charme, Coudrier, Pin sylvestre, Tilleul à petites feuilles, Tremble, ...

- Zone calcaire : Chêne pubescent, Chêne vert, Coudrier, fruitiers divers (Alisier, Cormier, Poirier), Orme champêtre, petits érables (champêtre, de Montpellier), ...

* : sols présentant une profondeur colonisable d'au moins 80 cm.

() : sur placage d'argile à silex.

Itinéraires sylvicoles conseillés

Les itinéraires en gras sont particulièrement recommandés dans la région naturelle des Champagnes et de la Saintonge.

Peuplement initial		Moyen utilisé	Peuplement final
Taillis simple	avec moins de 60 perches ou PB/ha	Maintien Enrichissement Transformation	Taillis simple Peuplement irrégulier Futaie régulière (reboisement)
	avec plus de 60 perches ou PB/ha	Conversion Maintien	Futaie régulière Taillis simple
Futaie régulière		Maintien Conversion	Futaie régulière Futaie irrégulière
Peuplement irrégulier	G < 5m ² /ha (pauvre)	Maintien Conversion Enrichissement	Peuplement irrégulier pauvre Futaie régulière Peuplement irrégulier enrichi
	G > 20m ² /ha (riche)	Conversion Maintien	Futaie régulière Peuplement irrégulier riche
	5m ² < G < 20m ² /ha (intermédiaire)	Maintien Conversion	Peuplement irrégulier Futaie régulière

Le détail technique des itinéraires sylvicoles est précisé dans le Schéma Régional de Gestion Sylvicole (SRG, tableau page 81) ainsi que dans le Code de Bonnes Pratiques Sylvicoles : page 5 (recommandations).

Notons que le boisement des terres agricoles et la gestion des peupleraies sont considérés comme des cas particuliers de la futaie régulière.

Commentaires

La vocation de cette région est feuillue. L'effort portera sur l'amélioration des taillis et des peuplements irréguliers.

- Taillis : lorsque le peuplement présente des potentialités d'amélioration (présence de tiges d'avenir), nous conseillons de les valoriser (conversion en futaie régulière). L'objectif est d'obtenir des sciages (ex. : parquet pour le châtaignier, ameublement de chêne). Les enrichissements de taillis pauvres ne pourront s'effectuer que sur les stations le permettant (réserve en eau suffisante).

- Peuplements irréguliers : pour les peuplements moyennement riches, l'objectif pourra être de maintenir l'irrégularité du mélange taillis-futaie en diminuant progressivement la proportion de taillis et en travaillant au profit des plus belles tiges de la futaie. Pour les peuplements irréguliers pauvres, nous conseillons l'enrichissement ou la conversion sur les meilleures stations.



E nquête (réalisée en 2004 auprès des propriétaires soumis à PSG)

Parmi les 19 réponses reçues des propriétaires, 68 % signalent la présence de dégâts. Parmi ces derniers, 54 % sont jugés importants et compromettent les régénérations. Les espèces incriminées sont le chevreuil dans 56 % des cas et le cerf dans 7 % des réponses.

A vis des professionnels de la forêt

Cerf

Les animaux présents dans cette zone proviennent essentiellement des massifs de la Lande et de la Coubre situés respectivement dans les régions de la Double et des Dunes. Ce sont des sujets isolés qui recherchent la tranquillité (biche pour les mises bas, cerf lors du refait des bois). A noter que les massifs de cette région ne sont pas favorables à cette espèce de par leur superficie souvent inférieure à 1 000 ha.

Chevreuil

En phase de colonisation sur l'ensemble de la zone viticole, les populations ont atteint, localement, un seuil qui ne permet plus le renouvellement des peuplements dans des conditions économiquement acceptables. C'est le cas dans la partie ouest autour de Saintes (17) et dans le sud de la Charente.

É volution

En dehors des deux secteurs cités précédemment (autour de Saintes et le sud Charente) les niveaux de population sont globalement compatibles avec les opérations de régénération.

A l'ouest de Saintes (17) et le sud Charente : les effectifs élevés et surtout leur progression augmenteront les dégâts aux régénérations. Le renouvellement des peuplements dans des conditions économiquement acceptables n'est pas assuré.

Effort théorique de régénération : 1 000 ha à renouveler annuellement ainsi que 500 ha par an sur la période 2004 - 2010 suite à la tempête.

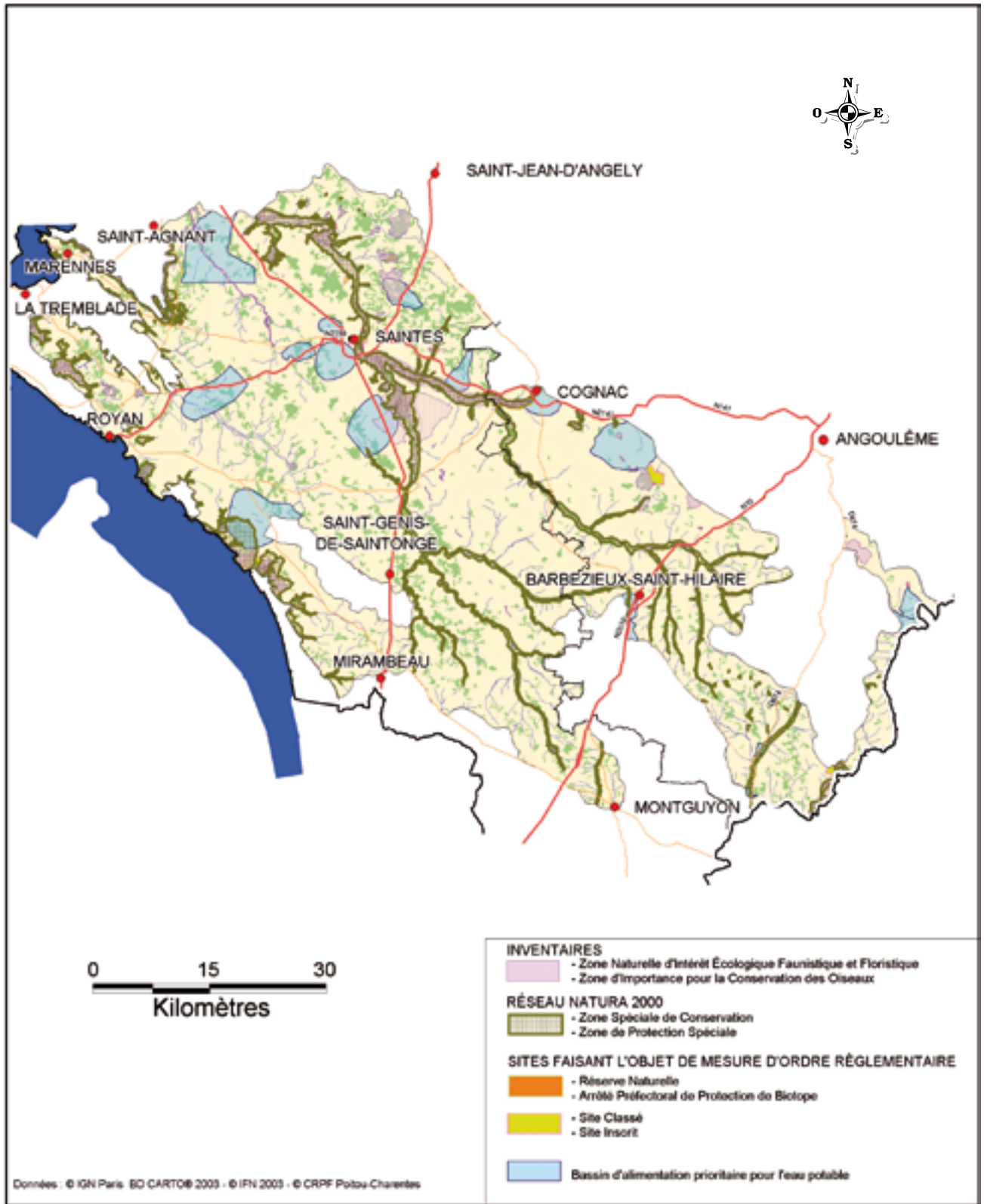
La mise en œuvre des préconisations présentées dans le SRGS nécessite :

- un retour des populations à un niveau voisin de 10 équivalents chevreuil aux 100 ha boisés sur les secteurs de Saintes (17) et le sud Charente ;
- la stabilisation des effectifs sur le reste de cette région.



Les taillis de chênes, essentiellement pédonculés et pubescents, représentent l'essentiel des peuplements de la Champagne charentaise et Saintonge

ENJEUX ENVIRONNEMENTAUX



*La Forêt
notre savoir-faire.*

