

CHÂTAIGNERAIE LIMOUSINE

FICHE RÉGION

Centre Régional de la Propriété Forestière de Poitou-Charentes

La Croix de la Cadoue - BP 7 - 86240 SMARVES

Tél. : 05 49 52 23 08 - Fax : 05 49 88 59 95 - Courriel : poitou-charentes@crpf.fr

Données : © IGN Paris - BD CARTO© 2003 © IFN 2003 © CRPF Poitou-Charentes



- RÉGION
- - - DÉPARTEMENT
- RÉSEAU HYDROGRAPHIQUE
- ROUTES NATIONALES
- ROUTES DÉPARTEMENTALES
- MASSIFS FORESTIERS DE PLUS DE 10 HA

0 10 20
Kilomètres



La forêt
notre savoir-faire

La Croix de la Cadoue - BP 7 - 86240 SMARVES



Géologie

Terrains primaires composés de granites, de diorites, de gneiss et de schistes (extrémité ouest du Massif central).

Pédologie

Deux types de sol sont couramment rencontrés dans la Châtaigneraie Limousine :

- Sols typiques sur massifs anciens
- Sols limoneux du Bornais

Sols lessivés à texture sableuse reposant sur un horizon argileux compact, souvent siège d'une hydromorphie temporaire qui limite le développement racinaire. Ce sont des sols acides (pH voisin de 5), peu fertiles et à humus du type moder à mor.

Sols lessivés à pseudogley caractérisés par une texture limoneuse reposant sur des argiles. Sols souvent battants, légèrement acides (pH 5 à 6), avec humus du type mull acide à moder.

Relief

C'est une région vallonnée dont l'altitude en dehors des vallées (Vienne, Issoire, Goire, Blourde Gartempe, Salleron) est supérieure à 150 m et culmine à près de 345 m aux alentours de Montrollet et Mazerolles (16).

Données climatiques

Pluviométrie

Moyenne annuelle comprise entre 710 et 1 200 mm avec un déficit hydrique souvent constaté en juillet et août (environ 55 mm d'eau / mois). La zone nord située dans le département de la Vienne (Basse Marche) est la partie la moins arrosée.

Température

Moyenne annuelle voisine de 11° avec comme extrêmes constatés -20° et +39°. Nombre moyen annuel de jours de gel compris entre 48 et 66, s'étalant de mi-septembre à fin-mai.

Ensoleillement

Environ 1 885 h/an.

Vents

Supérieurs à 80 km/h : 2 à 3 jours en moyenne par an principalement de secteur ouest.

Références climatiques

Station Météo	T° maxi (date)	T° mini (date)	Pluviométrie (fourchette annuelle)	Gel	
				Nb jours	Amplitude
Rochechouart (87)	+39° (08/87)	-19° (01/85)	935 mm (812-1 059)	48	12/09 14/05
Bussière Boffit (87)	+38°4 (08/98)	-20° (01/85)	964 mm (818-963)	66	12/09 26/06

Stations forestières

L'extension du catalogue de la Châtaigneraie limousine sur le Confolentais (16) analyse 35 types de station. Ce document a été réalisé par M. J. JAVELLAUD pour le compte du CRPF du Limousin en 1986.

Synthèse

Région de terrains acides, sur socle primaire, légèrement vallonnée.

Zone de bocage qui présente de bonnes potentialités de production malgré des disparités importantes. Le recours au catalogue des stations existant (pour sa zone de validation : le Confolentais) ou la réalisation de sondages pédologiques sont indispensables pour apprécier les disparités stationnelles.

Climat favorable à la forêt.



F_{orêt et territoire}

C'est une région de bocage et de polyculture élevage au taux de boisement correspondant à la moyenne régionale. La forêt de production est presque totalement privée.

Taux de boisement	14,3%
Surface productive	17 015 ha
Part de la forêt privée	99 %

Surface des landes	1 208 ha
Surface arborée (hors production)	140 ha
Part des peuplements mélangés	84 %
Part des essences exotiques acclimatées	20 %

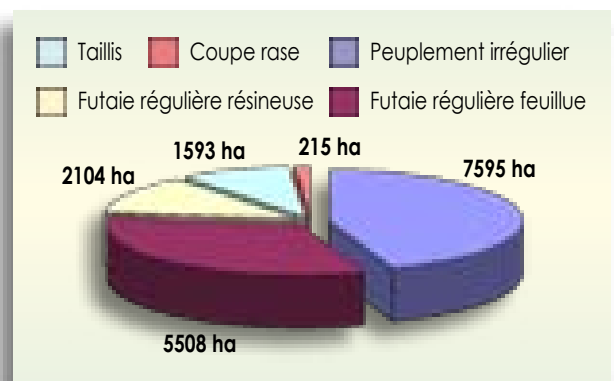
Des îlots boisés, de nombreuses haies, des arbres épars dans les prairies et quelques forêts importantes caractérisent ce bocage. La chênaie acidiphile associée au châtaignier est largement dominante. Les jeunes futaies à base d'essences exotiques représentent 1/5 des peuplements.

E_{ssences et peuplements forestiers}

Essences	Chêne sessile	Chêne pédonculé	Autres chênes	Châtaignier	Frêne	Charme	Robinier	Autres feuillus	Total feuillus
Surfaces	1 504 ha	10 343 ha	374 ha	772 ha	39 ha	89 ha	36 ha	719 ha	13 876 ha

Essences	Pin maritime	Pin laricio	Douglas	Autres résineux	Total résineux
Surfaces	34 ha	147 ha	1 561 ha	1 397 ha	3 139 ha

Plus de 90 % des peuplements de la Châtaigneraie Limousine sont à dominante feuillue et les chênes en constituent les trois quarts. Le Châtaignier y est également très présent ainsi que certains feuillus précieux (Frêne, noyers, Merisier, ...). Les mélanges taillis-futaie ainsi que les taillis simples occupent plus des 4/5^{èmes} de la surface forestière.



P_{roductivité forestière}

Productivité des essences au sein de différentes structures (Source SERFOB 2004)

Peuplements	Taillis		Futaie régulière		Futaie irrégulière		Mélange futaie et taillis	
	Surface	m ³ /ha/an	Surface	m ³ /ha/an	Surface	m ³ /ha/an	Surface	m ³ /ha/an
Chêne sessile	383 ha	ns	294 ha	ns			827 ha	ns
Chêne pédonculé	357 ha	ns	4 297 ha	5,34	866 ha	ns	4 608 ha	2,81
Douglas			1 561 ha	13,3				

ns : non significatif : la faible surface du peuplement rend le chiffre de la productivité non valide statistiquement

Cette région s'apparente à la bordure Ouest du Limousin dont elle reprend les caractéristiques. Ainsi, les futaies régulières sont prédominantes et présentent une productivité importante, tant pour les peuplements feuillus (plus de 5 m³ par ha et par an) que pour les résineux et notamment le Douglas en pleine expansion (plus de 13 m³ par ha et par an).

Les 2/3 des mélanges taillis-futaie rentrent dans la catégorie des peuplements moyennement riches en futaie (de 5 à 20 m² par ha). La faible productivité annoncée est due à la non prise en compte des autres essences en mélange dans le calcul de cette productivité. En effet, pour les peuplements à Chêne pédonculé dominant, la productivité totale (toutes essences confondues et notamment le Châtaignier en taillis) est de 6,25 m³/ha/an. Lorsque les essences sont bien adaptées au terrain, ces peuplements présentent généralement d'intéressantes potentialités d'amélioration, tant quantitatives que qualitatives, moyennant une sylviculture adaptée.



Pour chacun des principaux types de sols rencontrés, le tableau ci-dessous propose un classement des essences qui présentent un intérêt économique avéré (++) , ou moindre (+).

Nom des essences	Type de sol rencontré sur la parcelle	
	Sols sur massifs anciens	Sols limoneux du Bornais
Cèdre	+	+
Châtaignier	++	+
Chêne pédonculé	++	+
Chêne rouge d'Amérique	++	++
Chêne sessile	++	++
Douglas	++	+
Grands érables	+	+
Frêne	+	+
Merisier	+	
Noyers	+	+
Pins laricio de Corse ou de Calabre	++	++
Pin maritime	++	++
Robinier faux acacia	+	+

Il est possible d'utiliser des essences dites secondaires ou d'accompagnement, dont les plus représentatives pour la région naturelle de la Châtaigneraie limousine sont les suivantes : Bouleau, Charme, fruitiers divers (Alisier, Cormier, Poirier), Hêtre, Tremble ...

Itinéraires sylvicoles conseillés

Les itinéraires en gras sont particulièrement recommandés dans la région naturelle de la Châtaigneraie limousine.

Peuplement initial	Moyen utilisé	Peuplement final
Taillis simple	avec moins de 60 perches ou PB/ha	Maintien Taillis simple Enrichissement Peuplement irrégulier Transformation Futaie régulière (reboisement)
	avec plus de 60 perches ou PB/ha	Conversion Futaie régulière Maintien Taillis simple
Futaie régulière		Maintien Futaie régulière Conversion Futaie irrégulière
Peuplement irrégulier	G < 5m ² /ha (pauvre)	Maintien Peuplement irrégulier pauvre Conversion Futaie régulière Enrichissement Peuplement irrégulier enrichi
	G > 20m ² /ha (riche)	Conversion Futaie régulière Maintien Peuplement irrégulier riche
	5m ² < G < 20m ² /ha (intermédiaire)	Maintien Peuplement irrégulier Conversion Futaie régulière

Le détail technique des itinéraires sylvicoles est précisé dans le Schéma Régional de Gestion Sylvicole (SRGS, tableau page 81) ainsi que dans le Code de Bonnes Pratiques Sylvicoles : page 5 (recommandations).

Notons que le boisement des terres agricoles et la gestion des peupleraies sont considérés comme des cas particuliers de la futaie régulière.

Commentaires

Les enjeux, pour cette région concernent la futaie régulière et les mélanges taillis-futaie.

- Futaies régulières : productives dans cette région, elles doivent être gérées de manière dynamique, afin d'obtenir dans les meilleurs délais des bois de qualité. Leur productivité peut s'avérer élevée, qu'elles soient feuillues ou résineuses. Toute implantation de nouvelle essence (ex. : Chêne rouge, Douglas, ...) nécessite une étude stationnelle préalable.

- Peuplements irréguliers : pour les peuplements moyennement riches (2/3 des peuplements irréguliers), l'objectif pourra être de maintenir l'irrégularité du mélange taillis-futaie **en diminuant progressivement la proportion de taillis et en travaillant au profit des plus belles tiges de la futaie** (maintien d'une ambiance forestière).



E nquête (réalisée en 2004 auprès des propriétaires soumis à PSG)

Parmi les 11 réponses reçues des propriétaires, 55 % signalent la présence de dégâts. Parmi ces derniers, 49 % sont jugés importants et compromettent les régénérations. Les espèces incriminées sont le chevreuil dans 60 % des cas et le cerf dans 13 % des réponses.

A vis des professionnels de la forêt

Cerf

Présent sur les massifs des Vieilles Forges, Monette, Bois du Chambon et Massignac. La taille de ces massifs est insuffisante pour envisager sérieusement la gestion de l'espèce cerf. Des dégâts localisés et importants ont été signalés dans un passé récent (sur coupes de taillis).

Chevreuil

L'espèce est en extension dans la partie Vienne de cette région. Le milieu bocager avec une déprise agricole localement marquée constitue un biotope favorable au développement des populations. Problèmes importants et quasiment systématiques sur les boisements de terres agricoles. Pour la zone charentaise concernée, les dégâts s'avèrent moindres.

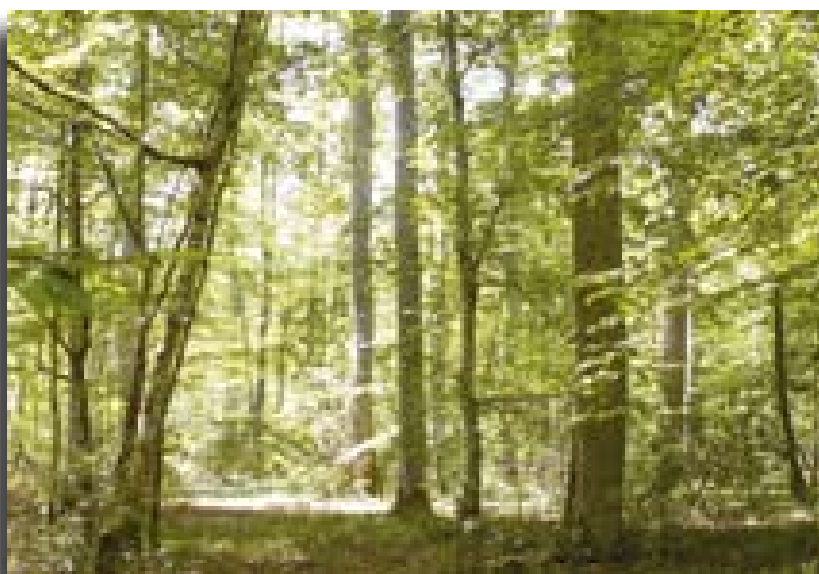
É volution

Pour la partie Vienne, le problème provient du cumul de populations élevées avec des peuplements sensibles.

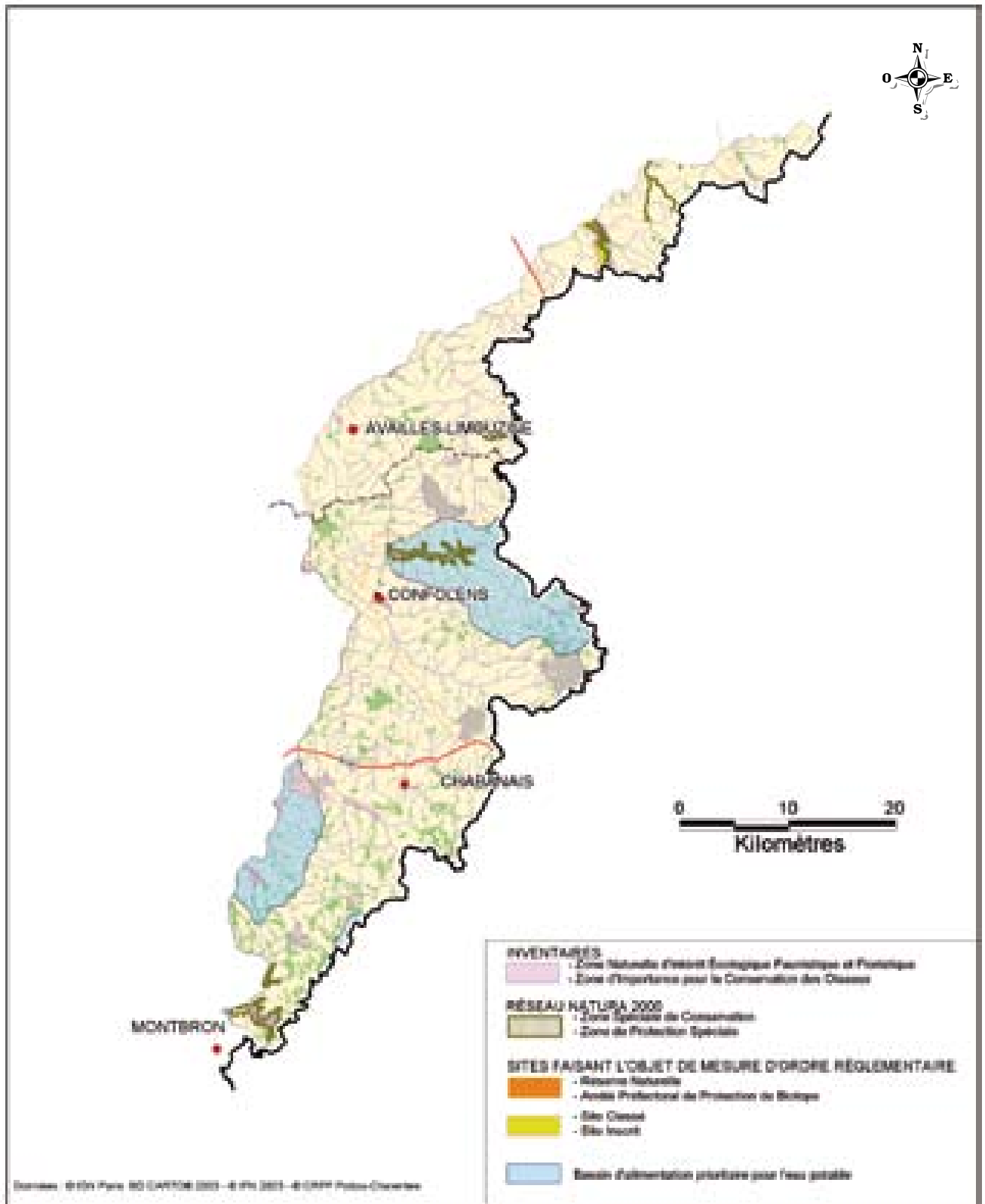
Pour la partie Charente, la présence de dégâts est globalement supportable à l'heure actuelle. Cependant, il faut rester vigilant quant au niveau des populations au vu des surfaces à régénérer suite à la tempête de 1999.

Effort théorique de régénération : 700 ha annuels (avec un effort supplémentaire de 300 ha/an en Charente sur la période 2004 - 2010 du fait de la tempête).

La mise en œuvre des préconisations présentées dans le SRGS nécessite un retour des populations à un niveau voisin de 10 équivalents chevreuils aux 100 ha boisés sur la moitié Nord de la zone.



Sous influence limousine, les peuplements de cette région se composent principalement de futaies de Chêne pédonculé et accessoirement de résineux



La Forêt
notre patrimoine

