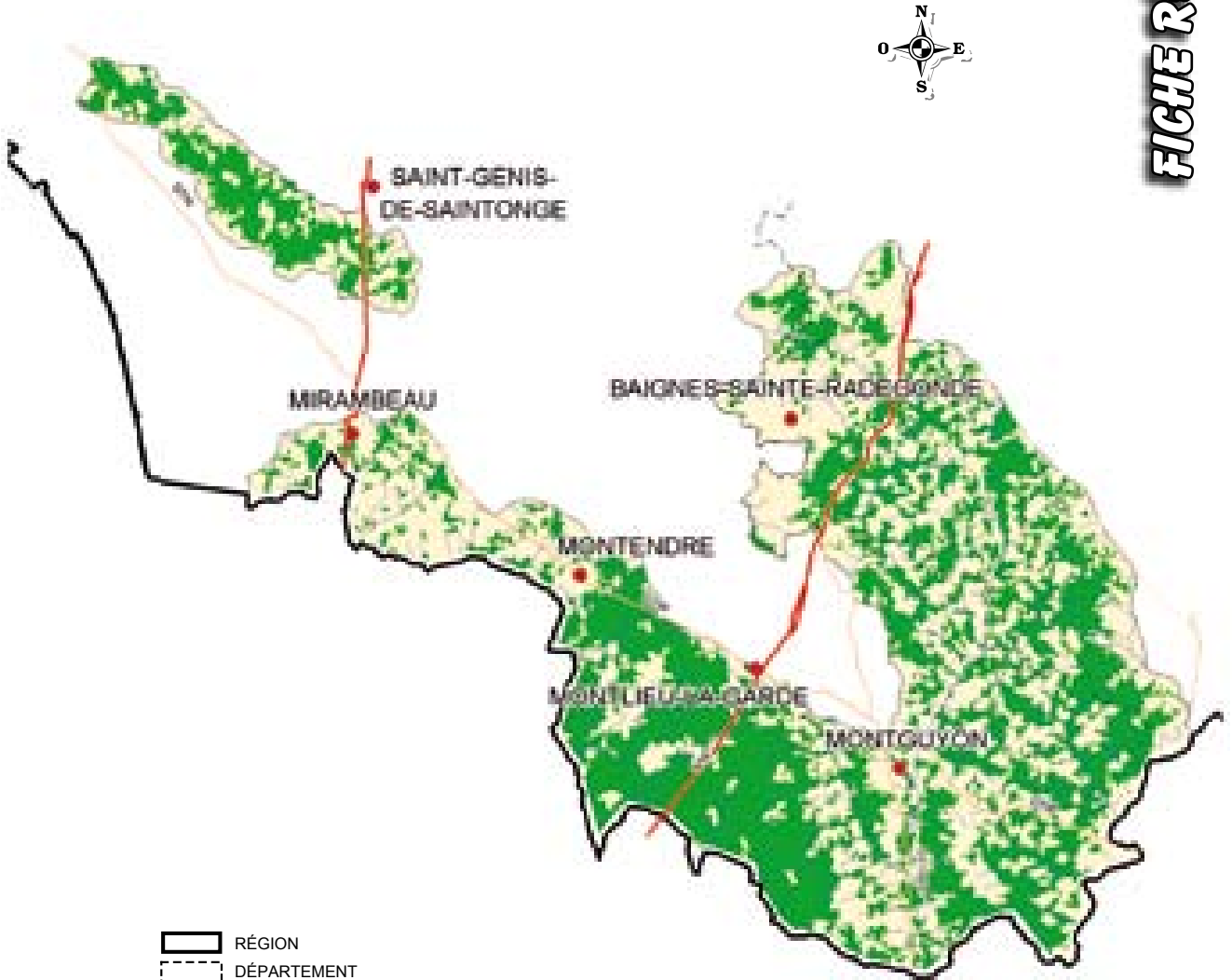


# DOUBLE



- RÉGION
- DÉPARTEMENT
- RÉSEAU HYDROGRAPHIQUE
- ROUTES NATIONALES
- ROUTES DÉPARTEMENTALES
- MASSIFS FORESTIERS DE PLUS DE 10 HA



*La Forêt  
notre savoir-faire*



**Géologie**

Apports sableux du tertiaire recouvrant les calcaires du Crétacé.

**Pédologie**

Les sols de la Double sont regroupés sous un seul grand type, le sol typique de la Double :

Sols lessivés, parfois podzoliques caractérisés par une texture dominante sableuse. Sols pauvres et acides (pH <5) avec un humus de type moder à mor. La présence d'une couche argileuse en profondeur (sols lessivés) fait souvent apparaître des phénomènes d'hydromorphie qui sont plus ou moins importants suivant la position topographique.

**Relief**

Vaste plateau incliné vers le Sud-Ouest, dont l'altitude varie de 50 à 150 m et parcouru par des vallées Nord-Sud (Lary, Palais,...) ou Est-Ouest (Livenne, Seudre, Pharaon, Trèfle, ...).

**Données climatiques****Pluviométrie**

Moyenne annuelle comprise entre 805 et 1 050 mm avec un déficit hydrique souvent constaté en juin, juillet et août (moins de 55 mm d'eau / mois).

**Température**

Moyenne annuelle voisine de 12° avec comme extrêmes constatés -17° et +39°. Nombre moyen annuel de jours de gel voisin de 45, s'étalant de la mi-octobre à la mi-mai.

**Ensoleillement**

Environ 2 000 h/an.

**Vents**

Supérieurs à 80 km/h : 2 à 3 jours en moyenne par an principalement de secteur ouest.

**Références climatiques**

Station Météo	T° maxi (date)	T° mini (date)	Pluviométrie (fourchette annuelle)	Gel	
				Nb jours	Amplitude
Montlieu la garde	+38°5 (08/91)	-17° (01/85)	955 mm (858-1087)	45	12/10 10/05
Mirambeau	+39°6 (07/90)	-15°4 (01/85)	975 mm (806-1080)	34	13/10 24/04

**Stations forestières**

Le catalogue des types de station des forêts, landes et prairies de la Saintonge Boisée présente 60 types différents. Ce catalogue, réalisé par le cabinet Oréade, date de 1999. Son territoire de validité est actuellement restreint aux cantons de Montendre, Montlieu la Garde et Montguyon en Charente Maritime. Il s'accompagne d'une cartographie des stations (partielle, sur 10 000 ha).

**Synthèse**

Zone forestière située en bordure de l'Aquitaine, dont la vocation est essentiellement résineuse. Elle se caractérise par des sols pauvres, acides et souvent hydromorphes.

Les disparités stationnelles devront être appréciées par le gestionnaire. L'utilisation du catalogue des stations existant ainsi que des sondages pédologiques sont fortement recommandés.

Région très boisée annonçant l'Aquitaine dans laquelle la forêt est essentiellement privée mais aussi fortement morcelée.

<b>Surface des landes</b>	1 178 ha
<b>Surface arborée (hors production)</b>	694 ha
<b>Part des peuplements mélangés</b>	59,5 %
<b>Part des essences exotiques acclimatées</b>	1,2 %

Paysage très forestier qui est constitué de la juxtaposition d'une multitude de petites unités de gestion entrecoupées d'enclaves agricoles et de landes.

Les peuplements sont presque exclusivement constitués par des essences indigènes. La futaie résineuse pure représente près de la moitié de la surface forestière. Cette zone a fortement été sinistrée par la tempête de décembre 1999.

<b>Taux de boisement</b>	47,3 %
<b>Surface productive</b>	44 234 ha
<b>Part de la forêt privée</b>	99 %

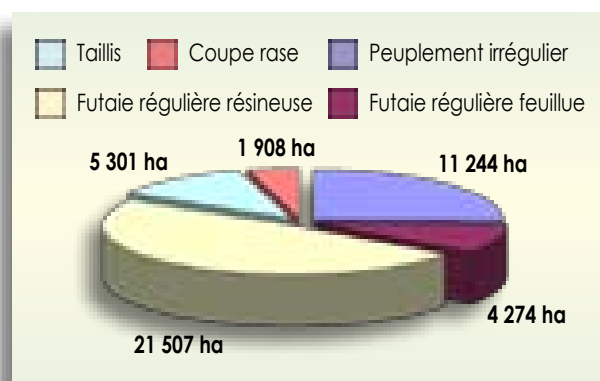
## E

### ssences et peuplements forestiers

Essences	Chêne sessile	Chêne pédonculé	Autres chênes	Châtaignier	Frêne	Merisier	Autres feuillus	Total feuillus
<b>Surfaces</b>	602 ha	9 373 ha	840 ha	2 252 ha	167 ha	50 ha	1 568 ha	<b>14 852 ha</b>

Essences	Pin maritime	Pin sylvestre	Autres résineux	Total résineux
<b>Surfaces</b>	29 089 ha	243 ha	50 ha	<b>29 382 ha</b>

Plus de 60 % des peuplements de la Double sont à dominante résineuse avec le Pin maritime présent à 99 %. Le reste des formations forestières est principalement constitué par la chênaie acidiphile dégradée à base de chênes (pédonculé, tauzin ou sessile) associée souvent au châtaignier.



## P

### roductivité forestière

Productivité des essences au sein de différentes structures (Source SERFOB 2004)

Peuplements	Taillis		Futaie régulière		Futaie irrégulière		Mélange futaie et taillis	
	Surface	m <sup>3</sup> /ha/an	Surface	m <sup>3</sup> /ha/an	Surface	m <sup>3</sup> /ha/an	Surface	m <sup>3</sup> /ha/an
Chêne sessile			168 ha	ns			434 ha	ns
Chêne pédonculé	1 617 ha	2,54	3 746 ha	3,49	127 ha	ns	3 720 ha	2,31
Châtaignier	2 079 ha	3,95	50 ha	ns			123 ha	ns
Pin maritime			21 451 ha	8,50	802 ha	ns	5 091 ha	4,86

ns : non significatif : la faible surface du peuplement rend le chiffre de la productivité non valide statistiquement

Cette région a pour vocation essentielle la production de Pin maritime. Celui-ci valorise parfaitement les sols pauvres et hydromorphes locaux. On le rencontre en futaie (8,5 m<sup>3</sup>/ha/an) mais également dans des mélanges taillis-futaie où sa plus faible productivité s'explique par le fait que les autres essences ne sont pas prises en compte. En effet, toutes essences confondues, la productivité totale des mélanges taillis (à base de Chêne pédonculé essentiellement) et futaie de Pin maritime s'élève dans cette région naturelle à 8,6 m<sup>3</sup> par ha et par an.

Les peuplements feuillus rencontrés sont souvent de mauvaise qualité. Ils ont été maintenus pour des usages locaux (bois de chauffage, piquets, ...) et pour des raisons esthétiques.



Pour chacun des principaux types de sols rencontrés, le tableau ci-dessous propose un classement des essences qui présentent un intérêt économique avéré (++) , ou moindre (+).

Nom des essences	Type de sol rencontré sur la parcelle
	Sols de la Double
Châtaignier	+
Chêne pédonculé	+
Chêne rouge d'Amérique	++
Chêne sessile	++
Frêne	+
Merisier	+
Pins laricio de Corse ou de Calabre	++
Pin maritime	++
Pins taeda ou pin à l'encens	++
Robinier faux acacia	+

Il est possible d'utiliser des essences dites secondaires ou d'accompagnement, dont les plus représentatives pour la région naturelle de la Double sont les suivantes : Aulne glutineux, Bouleau, Chêne tauzin, Pin sylvestre, saules, Tremble ...

## Itinéraires sylvicoles conseillés

Les itinéraires en gras sont particulièrement recommandés dans la région naturelle de la Double.

Peuplement initial	Moyen utilisé	Peuplement final
Taillis simple	avec moins de 60 perches ou PB/ha	Maintien ..... Taillis simple Enrichissement ..... Peuplement irrégulier Transformation ..... Futaie régulière (reboisement)
	avec plus de 60 perches ou PB/ha	Conversion ..... Futaie régulière Maintien ..... Taillis simple
		<b>Maintien ..... Futaie régulière</b> Conversion ..... Futaie irrégulière
Futaie régulière		<b>Maintien ..... Futaie régulière</b> Conversion ..... Futaie irrégulière
Peuplement irrégulier	G < 5m <sup>2</sup> /ha (pauvre)	Maintien ..... Peuplement irrégulier pauvre Conversion ..... Futaie régulière Enrichissement ..... Peuplement irrégulier enrichi
	G > 20m <sup>2</sup> /ha (riche)	Conversion ..... Futaie régulière Maintien ..... Peuplement irrégulier riche
	5m <sup>2</sup> < G < 20m <sup>2</sup> /ha (intermédiaire)	<b>Maintien ..... Peuplement irrégulier</b> Conversion ..... Futaie régulière

Le détail technique des itinéraires sylvicoles est précisé dans le Schéma Régional de Gestion Sylvicole (SRGS, tableau page 81) ainsi que dans le Code de Bonnes Pratiques Sylvicoles : page 5 (recommandations).

Notons que le boisement des terres agricoles et la gestion des peupleraies sont considérés comme des cas particuliers de la futaie régulière.

## Commentaires

Le principal intérêt des peuplements à dominante feuillue est environnemental ou social. Lorsque cet intérêt est avéré, nous recommandons une sylviculture économe conduisant au minimum à leur maintien en l'état. Dans les autres cas, il est possible de les améliorer (essences en station) ou de les transformer (essences inadaptées).

- Futaies régulières résineuses : nous recommandons le maintien de ce type de peuplements avec une sylviculture dynamique produisant du bois d'œuvre de qualité.
- Futaies claires de Pin maritime sur taillis feuillu : dans la mesure où il s'avère difficile de maintenir ce type de gestion, une orientation vers une futaie pleine feuillue ou résineuse est envisageable.



## Enquête (réalisée en 2004 auprès des propriétaires soumis à PSG)

Parmi les 20 réponses reçues, 85 % signalent la présence de dégâts. Parmi ces derniers, 23 % sont jugés importants et compromettent les régénérations. Les espèces incriminées sont le chevreuil dans 64 % des cas et le cerf dans 4 % des réponses.

## Avis des professionnels de la forêt

### Cerf

Animal bien implanté sur le massif de la Lande et en phase de colonisation sur le reste de la Double (Saintongeaise).

- Pour le massif de la Lande : la régénération de la forêt est devenue impossible sans protection coûteuse (clôture). Cette évolution s'est faite en 25 ans :
  - 1980 : peu de cerfs visibles, dégâts ponctuels ;
  - 1990 : cerfs visibles, dégâts importants ;
  - 2004 : cerfs très visibles vus à chaque tournée en forêt de la Lande, dégâts non supportables et remise en cause de la régénération de la forêt.
- Pour la Double, le même scénario risque de se reproduire si des mesures préventives ne sont pas prises.

### Chevreuil

- Massif de la Lande : les populations de chevreuils semblent stables depuis quelques années. Les dégâts, conjugués à ceux du cerf, compromettent le renouvellement des peuplements.
- La Double : les populations semblent stabilisées ou en légère augmentation. Les dégâts pour l'instant ne compromettent pas le renouvellement des peuplements mais ont un impact sur la qualité des arbres (frottis).

## Évolution

Sur le massif de la Lande, toute sylviculture est actuellement remise en cause du fait du cerf.

Sur la Double, si les populations (cerf et chevreuil) se stabilisent, il sera possible pour les forestiers de renouveler leurs peuplements. Mais ceci semble ne pas être le cas (cf. objectifs GIC cerf de Chevanceaux et suivis des IKA chevreuils de la Charente).

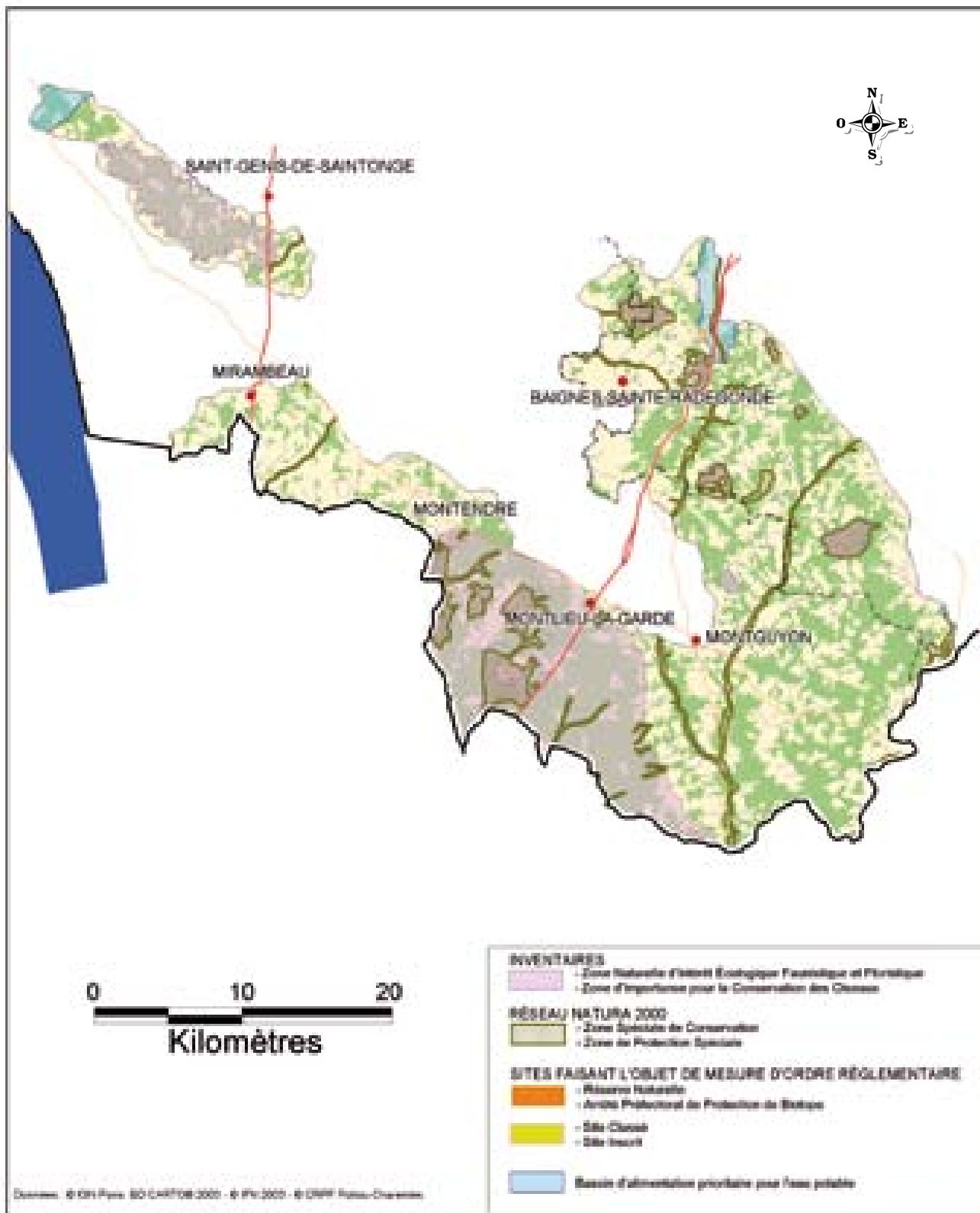
Effort théorique de régénération : 900 ha annuels (effort supplémentaire de 2100 ha/an sur la Double pour la période 2004 - 2010 du fait de la tempête).

La mise en œuvre des préconisations présentées dans le SRGS nécessite un retour des populations à un niveau voisin de 10 équivalents chevreuils aux 100 ha boisés sur la moitié Nord de la zone.



Constituée essentiellement de futaies de Pin maritime, les paysages forestiers de la Double s'apparentent à son voisin le massif de la Lande

# ENJEUX ENVIRONNEMENTAUX



La Forêt  
notre savoir-faire

