

# PÉRIGORD MONTMORELIEN

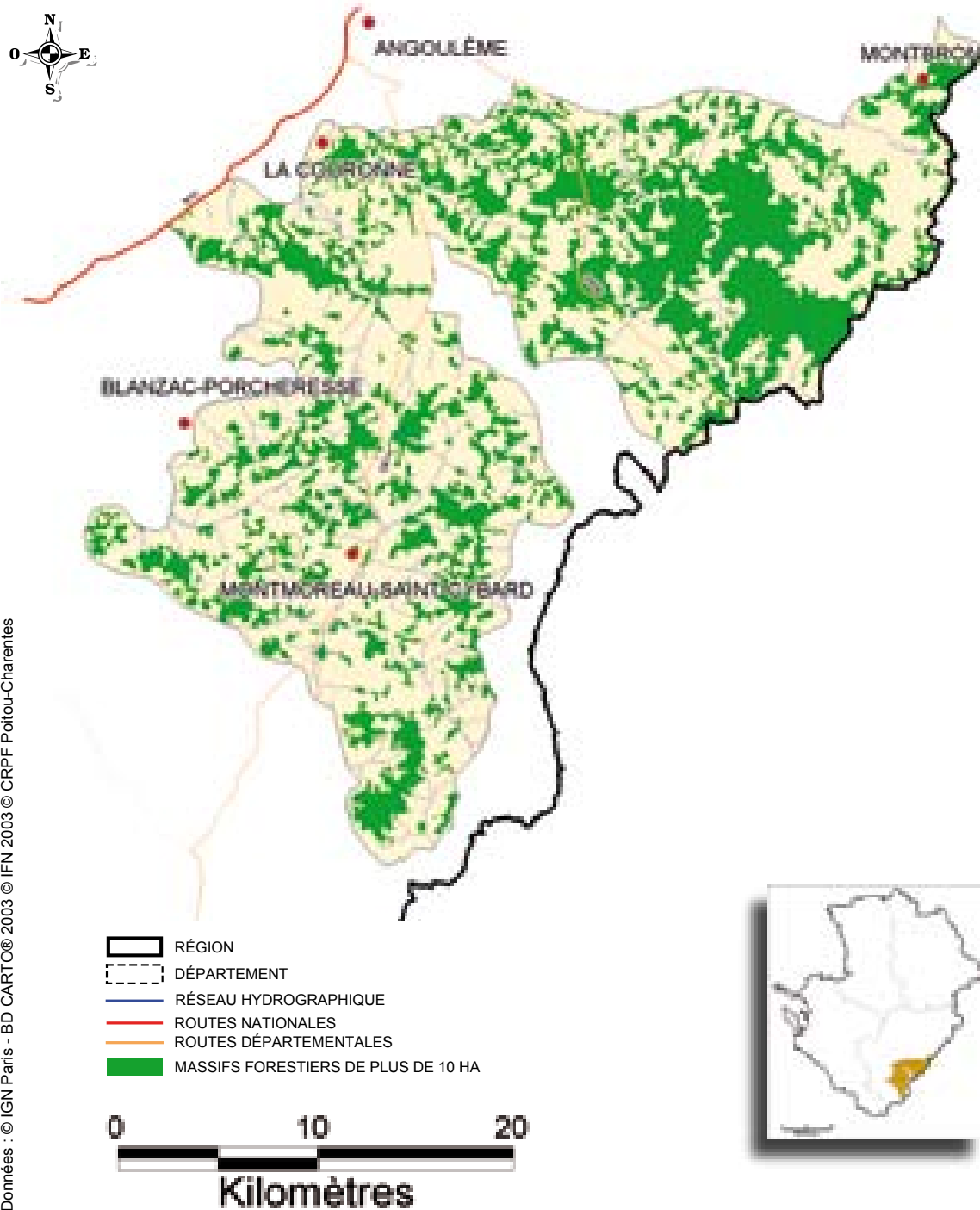
FICHE RÉGION

Centre Régional de la Propriété Forestière de Poitou-Charentes

La Croix de la Cadoue - BP 7 - 86240 SMARVES

Tél. : 05 49 52 23 08 - Fax : 05 49 88 59 95 - Courriel : poitou-charentes@crpf.fr

Données : © IGN Paris - BD CARTO© 2003 © IFN 2003 © CRPF Poitou-Charentes



La Forêt  
notre savoir-faire

La Croix de la Cadoue - BP 7 - 86240 SMARVES



## Géologie

Apports argilo-sableux du tertiaire recouvrant, sur les crêtes, les calcaires du Jurassique ou du Crétacé.

## Pédologie

Les sols du Périgord Montmorélien sont regroupés sous trois grands types :

- Sols lessivés  
Sols lessivés, parfois podzoliques, caractérisés par une texture dominante sableuse. Sols pauvres et acides (pH <5) avec un humus de type moder à mor. La présence d'une couche argileuse en profondeur (sols lessivés) fait souvent apparaître des phénomènes d'hydromorphie qui sont plus ou moins importants suivant la position topographique.
- Sols typiques des Groies  
Du type rendzine, ces terrains sont composés d'argiles riches en oxyde de fer qui leur donnent leur couleur ocre. Sols argilo-calcaires riches, à pH élevé (> à 7) mais à faibles réserves hydriques. Risques de chlorose importants.
- Sols typiques des Champagnes  
Ce sont des rendzines de couleur grise et à texture argileuse ou limono-argileuse riches en graviers ou pierres calcaires. Ces terrains ont un pH élevé (> à 7) et sont caractérisés par la présence de calcaire actif et de faibles réserves hydriques.

## Relief

Plateau ondulé dont l'altitude moyenne se situe entre 150 et 160 m et qui partage ses eaux entre le bassin de la Charente (Bandiat, Echelle, Anguienne, Charraud, Boëme, Né, ...) et de la Dronne (Nizonne, Tude,...).

# D

## onnées climatiques

### Pluviométrie

Moyenne annuelle comprise entre 830 et 1 050 mm avec un déficit hydrique souvent constaté en juin, juillet et août (moins de 55 mm d'eau / mois).

### Température

Moyenne annuelle voisine de 12° avec comme extrêmes constatés -20°6 et +39°. Nombre moyen annuel de jours de gel voisin de 65 jours, s'étalant de la mi-septembre à la fin-mai.

### Ensoleillement

Environ 1 880 h/an.

### Vents

Supérieurs à 80 km/h : 3 à 4 jours en moyenne par an principalement de secteur ouest.

### Références climatiques

Station Météo	T° maxi (date)	T° mini (date)	Pluviométrie	(fourchette annuelle)	Gel	
					Nb jours	Amplitude
Tour Blanche (24)	+39° (08/98)	-20°6 (01/85)	943 mm	(830-1 055)	67	11/09 23/05

# S

## tations forestières

Le «catalogue des types de stations forestières des Confins Angoumois, Périgord, Montmorélien» présente 43 unités différentes. Ce catalogue, réalisé par François CHARNET, a été rédigé en 1991 pour le compte du CETEF de la Charente et du CRPF Poitou-Charentes. Il est difficilement exploitable dans sa présentation actuelle.

# S

## ynthèse

Zone présentant des potentialités de production très variées sur de petites distances. Région à vocation essentiellement feuillue dans laquelle les résineux mettent en valeur les stations les plus pauvres.

## Forêt et territoire

Région très boisée dans laquelle la forêt est essentiellement privée.

Taux de boisement	36,3 %
Surface productive	28 264 ha
Part de la forêt privée	96 %

Surface des landes	1 893 ha
Surface arborée (hors production)	206 ha
Part des peuplements mélangés	74,8 %
Part des essences exotiques acclimatées	3,9 %

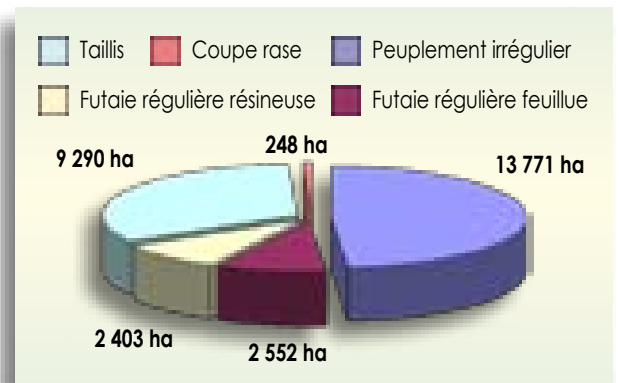
Paysage très forestier constitué de grands massifs dans la zone Périgourdine (Forêts d'Horte, du Clédou, de la Rochebeaucourt,...) et occupant le sommet des croupes dans le Montmorélien.

Les peuplements sont essentiellement constitués d'essences indigènes avec une très grande variété de peuplements et d'essences sur les ¾ de la surface.

## Essences et peuplements forestiers

Essences	Chêne sessile	Chêne pédonculé	Chêne pubescent	Autres chênes	Châtaignier	Petits érables	Autres feuillus	Total feuillus
Surfaces	2 942 ha	6 512 ha	8 158 ha	660 ha	2 990 ha	248 ha	911 ha	22 421 ha

Essences	Pin maritime	Pin laricio	Pin sylvestre	Autres résineux	Total résineux
Surfaces	3 687 ha	362 ha	1 258 ha	536 ha	5 843 ha



Près de 80 % des peuplements du Périgord Montmorélien sont à dominante feuillue avec les chênes présents pour les 4/5<sup>èmes</sup>. Les mélanges taillis-futaie ainsi que les taillis simples occupent près des 8/10<sup>èmes</sup> des surfaces.

## Productivité forestière

Productivité des essences au sein de différentes structures (Source SERFOB 2004)

Peuplements Essences	Taillis		Futaie régulière		Futaie irrégulière		Mélange futaie et taillis	
	Surface	m <sup>3</sup> /ha/an	Surface	m <sup>3</sup> /ha/an	Surface	m <sup>3</sup> /ha/an	Surface	m <sup>3</sup> /ha/an
Chêne sessile	370 ha	ns	588 ha	ns			1 984 ha	2,51
Chêne pédonculé	1 007 ha	3,25	1 180 ha	5,15			4 330 ha	2,82
Chêne pubescent	3 764 ha	2,20	755 ha	ns	29 ha	ns	3 362 ha	2,22
Châtaignier	2 990 ha	4,53						
Pin maritime			1 492 ha	6,88			2 185 ha	3,44

ns : non significatif : la faible surface du peuplement rend le chiffre de la productivité non valide statistiquement

La productivité de cette région est essentiellement liée au substrat (acide ou calcaire), le Chêne pubescent se développant sur les sols calcaires. Certaines moyennes ne sont donc pas significatives, notamment pour les taillis.

La productivité des futaies s'avère relativement intéressante, notamment sur sols acides pour le Chêne pédonculé et le Pin maritime.

Quant aux mélanges taillis-futaie, la productivité est donnée par essence prépondérante (strate futaie et strate taillis confondues). La faiblesse des chiffres semble liée à l'absence de prise en compte des autres essences en mélange et à la diversité des stations, d'autant plus que 68 % des peuplements à chênes dominants présentent une surface terrière (indicateur de richesse) supérieure à 5 m<sup>2</sup>. Par exemple, la productivité totale des mélanges taillis-futaie à Chêne pédonculé dominant est de 5,3 m<sup>3</sup>/ha/an (la strate futaie comporte souvent du Pin maritime en mélange et la strate taillis s'avère être à Châtaignier dominant). Lorsque les essences sont bien adaptées au terrain, ces peuplements présentent généralement d'intéressantes potentialités d'amélioration, tant quantitatives que qualitatives, moyennant une sylviculture adaptée.



## Choix des essences

Pour chacun des principaux types de sols rencontrés, le tableau ci-dessous propose un classement des essences qui présentent un intérêt économique avéré (++) , ou moindre (+).

Nom des essences	Type de sol rencontré sur la parcelle		
	Sols lessivés	Sols des Groies	Sols des Champagnes
Cèdre		+	+
Châtaignier	+		
Chêne pédonculé	++	+	+
Chêne rouge d'Amérique	++		
Chêne sessile	++	+	+
Grands érables (sycomore, plane)		+	+
Frêne	+	+*	+*
Merisier	+		
Noyers		+	++
Pins laricio de Corse ou de Calabre	++	++	++
Pin maritime	++		
Pin taeda ou pin à l'encens	++		
Robinier faux acacia	+		

Il est possible d'utiliser des essences dites secondaires ou d'accompagnement, dont les plus représentatives pour la région naturelle du Périgord Montmorélien sont les suivantes :  
Aulne glutineux, Bouleau, Chêne tauzin, Pin sylvestre, saules, Tremble ...

\* : vallées uniquement

## Itinéraires sylvicoles conseillés

Les itinéraires en gras sont particulièrement recommandés dans la région naturelle du Périgord Montmorélien.

Peuplement initial	Moyen utilisé	Peuplement final
Taillis simple	avec moins de 60 perches ou PB/ha	Maintien ..... Taillis simple Enrichissement ..... Peuplement irrégulier Transformation ..... Futaie régulière (reboisement)
	avec plus de 60 perches ou PB/ha	<b>Conversion</b> ..... <b>Futaie régulière</b> Maintien ..... Taillis simple
Futaie régulière		<b>Maintien</b> ..... <b>Futaie régulière</b> Conversion ..... Futaie irrégulière
Peuplement irrégulier	G < 5m <sup>2</sup> /ha (pauvre)	Maintien ..... Peuplement irrégulier pauvre <b>Conversion</b> ..... <b>Futaie régulière</b> <b>Enrichissement</b> ..... <b>Peuplement irrégulier enrichi</b>
	G > 20m <sup>2</sup> /ha (riche)	Conversion ..... Futaie régulière Maintien ..... Peuplement irrégulier riche
	5m <sup>2</sup> < G < 20m <sup>2</sup> /ha (intermédiaire)	<b>Maintien</b> ..... <b>Peuplement irrégulier</b> <b>Conversion</b> ..... <b>Futaie régulière</b>

Le détail technique des itinéraires sylvicoles est précisé dans le Schéma Régional de Gestion Sylvicole (SRGS, tableau page 81) ainsi que dans le Code de Bonnes Pratiques Sylvicoles : page 5 (recommandations).

Notons que le boisement des terres agricoles et la gestion des peupleraies sont considérés comme des cas particuliers de la futaie régulière.

## Commentaires

Il s'avérera plus intéressant dans cette région, d'adopter une sylviculture dynamique sur les stations acides, qui présentent en règle générale des potentialités (économiques) acceptables. Sur les zones calcaires, une sylviculture dont l'objectif économique est moins affirmé pourra s'avérer opportune (objectif social et environnemental à proximité d'Angoulême et des villages environnants).

- Taillis : lorsqu'ils présentent des potentialités d'amélioration (présence de tiges d'avenir), nous conseillons de les valoriser (conversion en futaie régulière). L'objectif est d'obtenir des sciages.
- Futaies régulières : nous recommandons de les gérer de manière dynamique afin de produire du bois d'œuvre.
- Peuplements irréguliers : pour les peuplements moyennement riches (qui constituent l'enjeu sur cette zone), l'objectif pourra être de maintenir l'irrégularité du mélange taillis-futaie en diminuant progressivement la proportion de taillis et en travaillant au profit des plus belles tiges de la futaie (maintien d'une ambiance forestière).



## Enquête (réalisée en 2004 auprès des propriétaires soumis à PSG)

Parmi les 11 réponses reçues des propriétaires, 36 % signalent la présence de dégâts. Parmi ces derniers, 25 % sont jugés importants et compromettent les régénérations. Les espèces incriminées sont le chevreuil dans 64 % des cas et le cerf n'est jamais cité.

## Avis des professionnels de la forêt

### Cerf

Absent pour l' instant sur la zone, hormis les incursions de quelques individus isolés en provenance de la Dordogne.

### Chevreuil

Espèce présente sur l'ensemble du secteur mais avec des impacts différents suivant la zone :

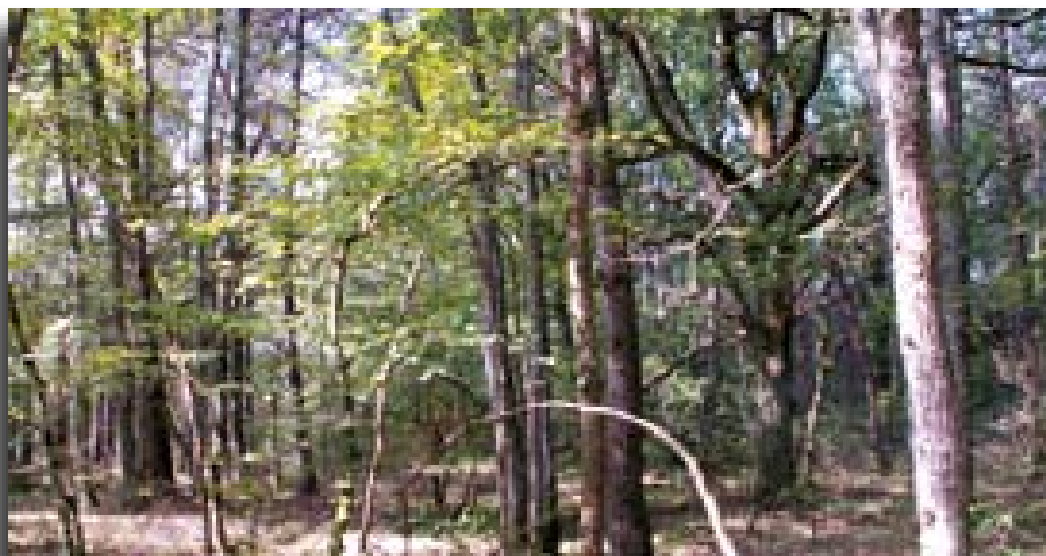
- Zone Périgord : les populations de chevreuil semblent stables depuis plusieurs années et permettent globalement la régénération des peuplements dans des «conditions économiques satisfaisantes».
- Zone Montmorélien : les effectifs élevés sont en constante augmentation. Des dégâts importants sur jeunes peuplements sont observés localement.

## Évolution

- Zone Périgord : les niveaux de population sont globalement compatibles avec les opérations de régénération.
- Zone Montmorélien : les effectifs élevés et surtout leur progression augmenteront les dégâts aux régénérations. Le renouvellement des peuplements dans des conditions économiquement acceptables n'est pas assuré (au sens de la loi).

Effort théorique de régénération : 800 ha à renouveler annuellement avec un supplément de 400 ha par an pour la période 2004 - 2010 suite à la tempête.

Si le facteur gibier n'est pas à l'heure actuelle un facteur limitant dans la zone «Périgord», le programme de renouvellement et de reconstitution des peuplements sur la zone du Montmorélien risque d'être remis en cause par le niveau des populations de chevreuil, qu'il convient donc d'abaisser localement.



*Reposant sur des sols aux qualités très changeantes, les peuplements du Périgord Montmorélien se composent principalement de mélange taillis-futaie à dominante de chênes*

