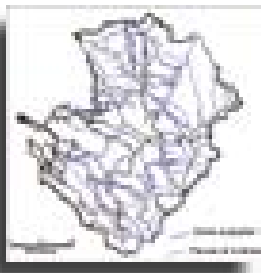


VALLÉES ET MARAIS MOUILLÉS



- RÉGION
- DÉPARTEMENT
- RÉSEAU HYDROGRAPHIQUE
- ROUTES NATIONALES
- ROUTES DÉPARTEMENTALES



*La Forêt
notre savoir-faire*





Géologie

Alluvions quaternaires.

Pédologie

Les sols des vallées sont regroupés sous un seul grand type :

Ils sont composés d'alluvions récents à texture sableuse pour les cours d'eau coulant ou provenant des massifs anciens (Vienne, Tardoire, Gartempe, Dive du nord), à texture limoneuse et/ou argileuse pour les rivières parcourant les terrains sédimentaires du Jurassique et du Crétacé. Les sols y sont caractérisés par la présence d'une nappe permanente (plus ou moins profonde) avec ennoisement lors des crues. Ils sont souvent riches en matière organique. A noter localement la présence de tourbières calciques.

Relief

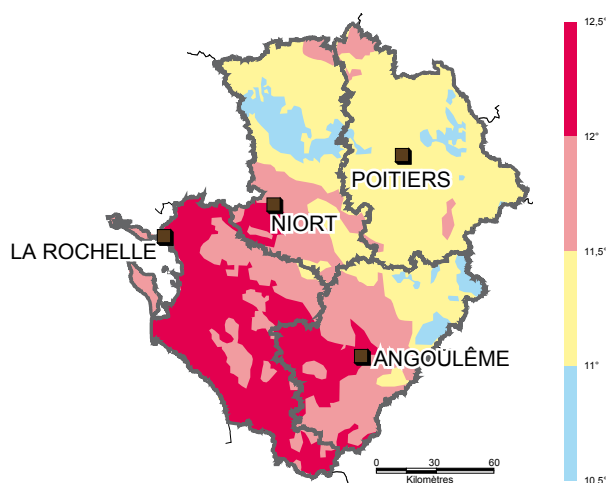
Fonds de vallée (limités à la zone d'expansion des crues) :

- larges et en pente douce dans les zones sédimentaires,
- encaissés et avec des dénivelés importants sur les massifs primaires.

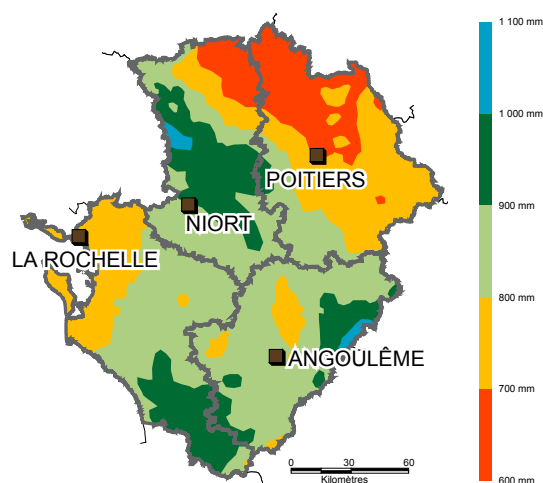
Données climatiques

Variables en fonction de la région naturelle traversée. Se référer aux cartes générales de température et de pluviométrie présentées ci-dessous.

Température moyenne annuelle



Cumul annuel des précipitations



Stations forestières

Existence d'une typologie des stations à peuplier sur le bassin de la Charente. Etude réalisée par M. Frédéric LEVY (ENITEF) en 1989 à la demande de l'ADEP, du CRPF et du SERFOB Poitou-Charentes.

Existence d'études de potentialités (peuplier) sur les vallées de la Seudre, de l'Antenne, de la Boutonne, de la Charente et de la Seugne.

Synthèse

Le Poitou-Charentes compte environ 7 200 km de cours d'eau qui appartiennent à des bassins distincts (Dordogne, Loire, Charente, Sèvre Niortaise, ...). Si les vallées encaissées sur les terrains primaires (granitiques) se prêtent généralement peu à la production de bois, les vallées plus larges présentent des potentialités sylvicoles importantes. La profondeur de la nappe d'eau en période estivale et la fréquence des vents violents sont les deux critères à prendre en compte dans les choix sylvicoles.

Chaque vallée constitue une entité particulière dont le boisement varie de 5 à 60 %. Les bois sont en majorité privés.

Taux de boisement	18 %
Surface productive	31 000 ha
Part de la forêt privée	99 %

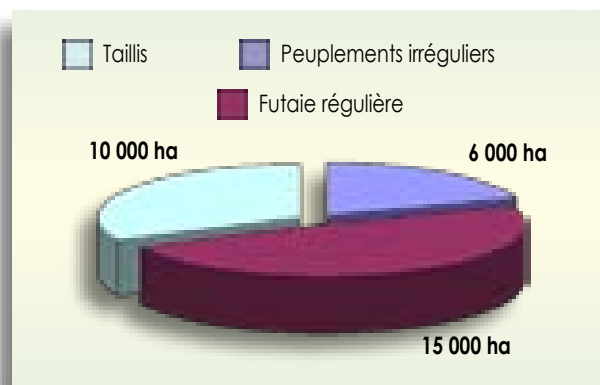
Surface des landes	500 ha
Surface arborée (hors production)	3 000 ha
Part des peuplements mélangés	30 %

De vastes champs de maïs, des prairies entourées de haies, des peupleraies en plein ou en alignement, des accrus forestiers, quelques roselières, des frênes «têtards» et des ripisylves en bordure des cours d'eau, constituent la mosaïque paysagère des vallées. Il en résulte des zones écologiquement riches et variées tant au niveau animal que végétal.

Essences et peuplements forestiers

Essences	Peuplier	Frêne	Divers feuillus	Total feuillus	Résineux
Surfaces	19 000 ha	5 500 ha	6 500 ha	31 000 ha	0 ha

La caractéristique des formations forestières des vallées est la large prédominance de la peupleraie. On y trouve également des taillis et mélanges taillis-futaie comportant des frênes (commun et oxyphylle) associés à divers autres feuillus (peupliers, Chêne pédonculé, Aulne glutineux, Tremble, saules, ...).



Productivité forestière

Productivité des essences au sein de différentes structures (Source CRPF - ADEP 2004)

Peuplements	Taillis		Futaie régulière		Futaie irrégulière		Mélange futaie et taillis	
	Surface	m ³ /ha/an	Surface	m ³ /ha/an	Surface	m ³ /ha/an	Surface	m ³ /ha/an
Peuplier			15 000 ha	17			4 000 ha	14
Tous feuillus	10 000 ha	4 à 6					2 000 ha	ns

ns : non significatif : la faible surface du peuplement rend le chiffre de la productivité non valide statistiquement

Le tableau ci-dessus reflète la richesse des stations alluviales. Il traduit également la productivité des différents cultivars de peuplier. Cette sylviculture intensive alimente une industrie locale performante.

Par ailleurs, les vallées sont des zones riches et fragiles au niveau écologique. Leur fonction sociale est importante (structuration du paysage, pêche, canoë, randonnée ...). Il importe donc de raisonner les implantations forestières en fonction de ces paramètres et de tenir compte du contexte réglementaire (Natura 2000, loi sur l'eau, ...).



Pour chacun des principaux types de sols rencontrés, le tableau ci-dessous propose un classement des essences qui présentent un intérêt économique avéré (++) , ou moindre (+).

Nom des essences	Type de sol rencontré sur la parcelle
	Sols typiques des Vallées
Aulne	(++)
Chêne pédonculé	++
Erables (sycomore et plane)	+
Frêne	++
Noyers	+
Peuplier (liste des cultivars)	++

Il est possible d'utiliser des essences dites secondaires ou d'accompagnement, dont les plus représentatives pour la région naturelle des « Vallées » sont les suivantes :
Orme résistant, Peuplier blanc, saules, tilleuls, Platane, ...

() : Veillez à ne pas introduire cette essence dans les zones atteintes par le dépérissement de l'espèce.

Itinéraires sylvicoles conseillés

Les itinéraires en gras sont particulièrement recommandés dans la région naturelle des Vallées et Marais Mouillés.

Peuplement initial	Moyen utilisé	Peuplement final
Taillis simple	avec moins de 60 perches ou PB/ha	Maintien Taillis simple Enrichissement Peuplement irrégulier Transformation Futaie régulière (reboisement)
	avec plus de 60 perches ou PB/ha	Conversion Futaie régulière Maintien Taillis simple
Futaie régulière		Maintien Futaie régulière Conversion Futaie irrégulière
Peuplement irrégulier	G < 5m ² /ha (pauvre)	Maintien Peuplement irrégulier pauvre Conversion Futaie régulière Enrichissement Peuplement irrégulier enrichi
	G > 20m ² /ha (riche)	Conversion Futaie régulière Maintien Peuplement irrégulier riche
	5m ² < G < 20m ² /ha (intermédiaire)	Maintien Peuplement irrégulier Conversion Futaie régulière

Le détail technique des itinéraires sylvicoles est précisé dans le Schéma Régional de Gestion Sylvicole (SRGS, tableau page 81) ainsi que dans le Code de Bonnes Pratiques Sylvicoles : page 5 (recommandations).

Notons que le boisement des terres agricoles et la gestion des peupleraies sont considérés comme des cas particuliers de la futaie régulière.

C

ommentaires

Tout d'abord, il importe de raisonner le partage agriculture-forêt, en fonction des enjeux locaux (économiques, environnementaux, sociaux). Une approche à l'échelle de la vallée des différentes utilisations du milieu (de type plan de massif) s'avèrera particulièrement opportune.

Ensuite, nous conseillons de valoriser l'existant lorsque cela est possible (amélioration des taillis et des peuplements irréguliers). En matière de peupleraie, nous recommandons le respect des règles suivantes :

- bonne connaissance des conditions stationnelles à l'échelle de la parcelle (profondeur de la nappe, ...)
- choix judicieux des cultivars, protection de la plantation ;
- respect d'un cahier des charges populi-environnemental (distance de retrait par rapport aux berges, époques et techniques de lutte contre les adventices, diversification des cultivars, ...).

Le propriétaire gagnera à prendre l'attache d'un conseiller forestier.



Pas de réponse des propriétaires.

Avis des professionnels de la forêt

Cerf

Animal présent dans les vallées incluses dans les secteurs à «cerfi».

Chevreuil

En phase de colonisation plus ou moins avancée sur la quasi-totalité des vallées. Ses effectifs induisent désormais un surcoût important à la populiculture.

Rongeurs

Localement, la présence élevée des ragondins et des écureuils occasionne des dégâts aux peupleraies.

Évolution

Protection obligatoire des plantations.

Si le renouvellement des formations naturelles ne pose actuellement pas de problème, il peut être compromis par une augmentation des populations (importance variable en fonction de l'espèce, de ses effectifs, du secteur géographique, ...).

Si les populations ne sont pas stabilisées, les dégâts augmenteront dans les années à venir et remettront en cause les préconisations du SRGS.

Nota : l'écureuil, espèce protégée ne peut pas faire l'objet d'une régulation de population.



La richesse des milieux alluviaux rencontrée en vallées permet la production de peuplier de qualité

ENJEUX ENVIRONNEMENTAUX



*La Forêt
notre savoir-faire*

